

# Schnellstart-Anleitung

## 50131 Automatischer Futtermat für große Futtermengen

### Einleitung

Machen Sie sich vor der ersten Inbetriebnahme mit dem Produkt vertraut. Lesen Sie hierzu aufmerksam die nachfolgende Bedienungsanleitung und die Sicherheitshinweise. Benutzen Sie das Produkt nur wie beschrieben und für die angegebenen Einsatzbereiche. Bewahren Sie diese Anleitung auf. Händigen Sie alle Unterlagen bei Weitergabe des Produktes an Dritte mit aus.

### Bestimmungsgemäße Verwendung

Dieses Produkt ist ausschließlich zur Fütterung von Haustieren für den privaten Einsatz geeignet. Das Produkt ist nicht für den gewerblichen Einsatz bestimmt.

### Allgemeine Sicherheitshinweise

Bei Schäden, die durch Nichtbeachtung dieser Bedienungsanleitung verursacht werden, erlischt der Garantieanspruch! Für Folgeschäden wird keine Haftung übernommen! Bei Sach- oder Personenschäden, die durch unsachgemäße Handhabung oder Nichtbeachtung der Sicherheitshinweise verursacht werden, wird keine Haftung übernommen!

### Bedienfeldtasten

- **CLOCK** – Zeigt die aktuelle Uhrzeit an
- **TIMER** – Wechselt zwischen den eingestellten Fütterungszeiten
- **VOLUME** – Einstellung der Portionsgrößen
- **SET** – Wechselt in den Einstellungsmodus, bestätigt die eingestellten Fütterungszeiten und leitet zur nächsten Einstellung weiter. Zusammen mit der **VOLUME**-Taste manuelle Fütterung
- **START** – Startet die Fütterung und bestätigt die eingestellte Uhrzeit und die eingestellten Fütterungszeiten
- **DAY** – Legt die Anzahl der Tage fest, an denen gefüttert wird
- **REC** – Nimmt Ihre persönliche Sprachnachricht auf
- **PLAY** – Spielt Ihre persönliche Sprachnachricht ab

### Einführung



1. Öffnen Sie das Batteriefach an der Unterseite.
2. Stellen Sie den **ON/OFF**-Schalter auf **OFF**.
3. Setzen Sie 4 Alkali-Batterien Größe D in das Batteriefach ein. Verwenden Sie keine alten Batterien und nur Alkali-Batterien. Beachten Sie dabei die Ausrichtung der + - Pole (s. Markierung

gen im Batteriefach).

4. Stellen Sie den **ON/OFF**-Schalter auf **ON**.
5. Der Automat dreht sich nun, bis (**12:00**) im LCD-Display erscheint.
6. Sie haben nun 90 Sekunden, um die aktuelle Uhrzeit einzustellen. Danach erscheint die Anzeige (**1 07**). Haben Sie die Uhrzeit noch nicht eingestellt, schalten Sie auf **OFF**, warten eine Minute und beginnen wieder bei Punkt 4

### Einstellen der Uhrzeit

1. Alle Ziffern sollten nun blinken.
2. Drücken Sie **CLOCK**, um die Stunde einzustellen.
3. Drücken Sie **TIMER**, um die Minute einzustellen.
4. Drücken Sie **SET**, um die Uhrzeit zu bestätigen.

*Display zeigt nun entweder 12 oder 24 an, um die Art der Stundenanzeige anzugeben.*

5. Drücken Sie **CLOCK**, um zwischen der **12**- und **24**-Stundenanzeige zu wechseln.
6. Drücken Sie **START**, um die Einstellungen zu bestätigen.
7. (**1 07**) blinkt nun auf und Sie können die Fütterungszeiten einstellen.

### Einstellen der Fütterungszeiten und der Anzahl der Fütterungen pro Tag

1. (**1 07**) sollte nun blinken. *Das Display zeigt die erste Fütterung an: (1 07) = erste Fütterung um 7.00 Uhr.*
2. Ziffer 1 gibt die Nummer der Fütterung an (1 = erste Fütterung des Tages). Die Ziffern 3 & 4 geben die Fütterungszeit (in Stunden) an.
3. Drücken und halten Sie (ca. 2 Sekunden) **SET** bis Ziffer 3 & 4 blinken.
4. Drücken Sie **TIMER**, um die gewünschte Uhrzeit für die Fütterung einzustellen. Beachten Sie, dass (**P**) oben links für P.M. steht, wenn Sie die 12-Stundenanzeige eingestellt haben.
5. Drücken Sie **SET**, um die Einstellung zu bestätigen und gehen Sie weiter zur Einstellung der zweiten Fütterungszeit.
6. Wiederholen Sie Schritt 4, um die gewünschte Uhrzeit für die zweite Fütterung einzustellen.
7. Möchten Sie keine weiteren Fütterungszeiten einstellen, drücken Sie **START**, um die Einstellung zu beenden.
8. Wenn Sie noch eine dritte oder vierte Fütterungszeit am Tag einstellen wollen, drücken Sie nicht auf **START**, sondern wiederholen Sie die Einstellung ab Schritt 4.

*Tip: Wenn Sie die SET-Taste versehentlich ein drittes Mal gedrückt haben, obwohl Sie nur zwei Fütterungszeiten pro Tag einstellen wollen, drücken Sie zuerst **TIMER** und drücken und halten Sie danach (ca. 2 Sekunden) **SET**, um noch einmal von vorne anzufangen.*

### Einstellen der Portionsgröße

1. Drücken Sie **VOLUME**, um die Portionsgröße anzuzeigen.
2. Drücken und halten Sie (ca. 2 Sekunden) **SET** bis alle vier Ziffern blinken.
3. Drücken Sie **VOLUME**, um die gewünschte Futtermenge einzustellen. 1 = 0,25 Tassen = 60 cm<sup>3</sup>, 2 = 0,5 Tassen = 120 cm<sup>3</sup>, usw., 0 = 10 Portionen = 2,5 Tassen = 600 cm<sup>3</sup>
4. Drücken Sie **START**, um die Portionsgröße zu bestätigen und die Einstellung zu beenden.

# Bedienungsanleitung

## 50131 Automatischer Futterspender

### Produktmerkmale

- 12- oder 24-Stundenanzeige
- Fütterung zu den von Ihnen vorgegebenen Zeiten
- Einstellbare Portionsgrößen
- Aufnahme von bis zu 6-sekündigen persönlichen Sprachnachrichten
- Persönliche Sprachnachricht ruft Ihr Haustier zur Fütterung (3 Wiederholungen)
- Bis zu 4 Fütterungszeiten zu jeder beliebigen Stunde des Tages
- 4 Alkali-Batterien Größe D halten bis zu 1 Jahr
- Rote LED-Anzeige (**LOW BATT**) weist auf schwache Batterien hin

### Bedienfeldtasten

- **CLOCK** – Zeigt die aktuelle Uhrzeit an
- **TIMER** – Wechselt zwischen den eingestellten Fütterungszeiten
- **VOLUME** – Einstellung der Portionsgrößen
- **SET** – Wechselt in den Einstellungsmodus, bestätigt die eingestellten Fütterungszeiten und leitet zur nächsten Einstellung weiter. Zusammen mit der **VOLUME**-Taste manuelle Fütterung
- **START** – Startet die Fütterung und bestätigt die eingestellte Uhrzeit und die eingestellten Fütterungszeiten
- **DAY** – Legt die Anzahl der Tage fest, an denen gefüttert wird
- **REC** – Nimmt Ihre persönliche Sprachnachricht auf
- **PLAY** – Spielt Ihre persönliche Sprachnachricht ab

### Einführung

1. Öffnen Sie das Batteriefach an der Unterseite.
2. Stellen Sie den **ON/OFF**-Schalter auf **OFF**.
3. Setzen Sie 4 Alkali-Batterien Größe D in das Batteriefach ein. Beachten Sie dabei die Ausrichtung der + - Pole (s. Markierungen im Batteriefach).
4. Stellen Sie den **ON/OFF**-Schalter auf **ON**.
5. Der Automat dreht sich nun, bis (**12:00**) im LCD-Display erscheint.
6. Sie haben nun 90 Sekunden, um die aktuelle Uhrzeit einzustellen. Danach erscheint die Anzeige (**1 07**). Haben Sie die Uhrzeit noch nicht eingestellt, schalten Sie auf **OFF**, warten eine Minute und beginnen wieder bei Punkt 4.

### Allgemeine Bedienung

#### Überprüfen der Einstellungen

1. Drücken Sie **TIMER**, um die Fütterungszeiten nacheinander anzuzeigen. Es werden nur die eingestellten Fütterungszeiten pro Tag angezeigt. Ziffer 1 gibt die Nummer der Fütterung am Tag an, die Ziffern 3 & 4 geben die Fütterungszeit (in Stunden) an. Beispiel: (**1 07**) = erste Fütterung um 7.00 Uhr.
2. Drücken Sie **VOLUME**, um die Portionsgrößen und die verbleibenden Fütterungstage anzuzeigen.
3. Drücken Sie **DAY**, um die verbleibenden Fütterungstage anzuzeigen.
4. Drücken Sie **CLOCK** einmal, um die aktuelle Uhrzeit anzuzeigen (Das Uhrzeit-Symbol wird erscheinen).
5. Wenn Sie länger als 8 Sekunden keine Taste drücken, wird das Display zurückgesetzt und zeigt die nächste Fütterungszeit an, während das Sanduhr-Symbol blinkt.

Beachten Sie: Wenn Sie die **TIMER**-Taste drücken, um durch die Fütterungszeiten zu schalten, werden nur die bereits eingestellten Fütterungszeiten angezeigt. Nach der letzten Zeit wird wieder die erste angezeigt.

Nur die erste Fütterungszeit wird angezeigt, wenn Sie nur eine Fütterung eingestellt haben.

Ein blinkendes Sanduhr-Symbol bedeutet, dass die Fütterungszeit noch bevorsteht. Wenn das Sanduhr-Symbol nicht blinkt, bedeutet dies, dass die Fütterungszeit bereits vorbei ist.

Die Portionsgröße und die verbleibenden Fütterungstage werden zusammen auf dem Display angezeigt. Hierbei zeigen die Ziffern 1 & 2 die verbleibenden Fütterungstage an und die Ziffern 3 & 4 die Portionsgröße.



### Einstellen der aktuellen Uhrzeit

1. Drücken Sie **CLOCK**, um die Uhrzeit einzustellen.
2. Drücken und halten Sie (ca. 2 Sekunden) **SET**, bis alle Ziffern blinken.
3. Drücken Sie **CLOCK**, um die Stunde einzustellen.
4. Drücken Sie **TIMER**, um die Minute einzustellen.
5. Drücken Sie **SET**, um die Uhrzeit zu bestätigen. Display zeigt nun entweder 12 oder 24 an, um die Art der Stundenanzeige anzugeben.
6. Drücken Sie **CLOCK**, um zwischen der 12- und 24-Stundenanzeige zu wechseln.
7. Drücken Sie **START**, um die Einstellungen zu bestätigen.



### Einstellen der Fütterungszeit und der Anzahl der Fütterungen pro Tag

1. Drücken Sie **TIMER**, um die Fütterungszeiten anzuzeigen.
2. Drücken und halten Sie (ca. 2 Sekunden) die **SET**-Taste bis die Ziffern 3 & 4 blinken. Ziffer 1 gibt die Nummer der Fütterung an (1 = erste Fütterung des Tages). Die Ziffern 3 & 4 geben die Fütterungszeit (in Stunden) an.
3. Drücken Sie **TIMER**, um die gewünschte Uhrzeit für die Fütterung einzustellen. Beachten Sie, dass (**P**) oben links für P.M. (nachmittags) steht, wenn Sie die 12-Stundenanzeige eingestellt haben.
4. Drücken Sie **SET**, um die Einstellung zu bestätigen und gehen Sie weiter zur Einstellung der zweiten Fütterungszeit.
5. Wiederholen Sie Schritt 3, um die gewünschte Uhrzeit für die zweite Fütterung einzustellen. Möchten Sie keine weiteren Fütterungszeiten einstellen, drücken Sie **START**, um die Einstellung zu beenden. Die letzte angezeigte Nummer der Fütterung gibt an, wie oft pro Tag gefüttert wird. Der Fütterungszyklus startet nun automatisch und das Sanduhr-Symbol erscheint.
6. Wenn Sie noch eine dritte oder vierte Fütterungszeit am Tag einstellen wollen, drücken Sie nicht auf **START**, sondern wiederholen Sie die Einstellung ab Schritt 3.

*Tipp: Wenn Sie die **SET**-Taste versehentlich ein drittes Mal gedrückt haben, obwohl Sie nur zwei Fütterungszeiten pro Tag einstellen wollen, drücken Sie zuerst **TIMER** und drücken und halten Sie danach (ca. 2 Sekunden) **SET**, um noch einmal von vorne anzufangen.*

Beachten Sie:

a) Wenn alle vier Fütterungszeiten eingestellt wurden, wird die Einstellung automatisch beendet und der Fütterungszyklus startet. Das Display zeigt dann die nächste Fütterungszeit an.

b) Fütterungszeiten müssen in zeitlicher Reihenfolge (angefangen bei der frühesten Fütterung) eingestellt werden, da sonst unter Umständen Fütterungen übersprungen werden.

## Einstellen der Portionsgröße

1. Drücken Sie **VOLUME**, um die Portionsgröße anzuzeigen.
2. Drücken und halten Sie (ca. 2 Sekunden) **SET** Ziffer 4 blinkt.
3. Drücken Sie **VOLUME**, um die gewünschte Futtermenge einzustellen.
4. 1 = 0,25 Tassen = 60 cm<sup>3</sup>, 2 = 0,5 Tassen = 120 cm<sup>3</sup> usw.
5. Drücken Sie **START**, um die Portionsgröße zu bestätigen und die Einstellung zu beenden.

## Einstellen der Fütterungstage

1. Drücken Sie **DAY**, um die Anzahl der verbleibenden Fütterungstage anzuzeigen. Links auf dem Display wird nun die Anzahl der Tage angezeigt, bevor der Automat mit dem Füttern aufhört. Die Standardeinstellung (**0**) bedeutet, dass der Automat jeden Tag füttert, ohne irgendwann aufzuhören.
2. Um die Fütterungstage zu ändern, drücken Sie erneut auf **DAY**, dann drücken und halten Sie (ca. 2 Sekunden) **SET** bis die Ziffern auf dem Display blinken.
3. Drücken Sie **DAY**, um die Anzahl der Fütterungstage zu ändern. Halten Sie die **DAY**-Taste gedrückt, um schneller durch die Nummern zu schalten.
4. Wenn Sie die Zahl der Fütterungstage eingestellt haben (1 bis 99 Tage), startet um 6.00 Uhr morgens nach dem letzten Fütterungstag der Signalton des Futterautomaten. Dieser Signalton teilt mit, dass keine Fütterung mehr programmiert ist.
5. Wenn Sie die gleichen Fütterungseinstellungen wie bisher verwenden wollen, drücken Sie nun einfach auf **START**.
6. Um regelmäßig jeden Tag zu füttern, stellen Sie die Anzahl der Fütterungstage einfach auf (**0**).

**Beachten Sie:** Wenn das Sanduhr-Symbol und alle Ziffern auf dem Display angezeigt werden, ohne zu blinken, wurden die Fütterungseinstellungen übernommen und der Fütterungszyklus startet.

Sie können den Fütterungszyklus vor Ablauf der Fütterungstage beenden, indem Sie **SET** und **START** gleichzeitig drücken.

## Aufnehmen einer Sprachnachricht, die zur Fütterungszeit abgespielt wird

1. Drücken und halten Sie **REC**, bis die rote LED (**LOW BATT**) anfängt zu leuchten.
2. Sagen Sie Ihre bis zu 6 Sekunden lange Nachricht auf, während Sie **REC** gedrückt halten.
3. Wenn Sie fertig sind, lassen Sie die **REC**-Taste los.

## Abspielen der aufgenommenen Sprachnachricht

1. Drücken Sie **PLAY**.
2. Ihre aufgenommene Sprachnachricht wird nun abgespielt.
3. Bei jeder Fütterung wird Ihre aufgenommene Sprachnachricht abgespielt und drei Mal wiederholt.

## Fütterungs-Signalton

1. Ihr PF-20 Automatischer Futterautomat hat einen Signalton (ein kontinuierliches Piepen), um Sie darauf aufmerksam zu machen, dass der eingestellte Fütterungszyklus abgelaufen ist und keine weiteren Fütterungen mehr stattfinden.
2. Der Signalton startet um 6.00 Uhr am Morgen des nächsten Tages, um niemanden nachts im Schlaf zu stören.
3. Sie können eine beliebige Taste auf dem Bedienfeld drücken, um den Signalton zu beenden.
4. Wenn Sie denselben Fütterungszyklus noch einmal wiederholen wollen, drücken Sie **START**.

## Manuelle Fütterung

1. Drücken Sie **SET** und **VOLUME** zusammen, um die Fütterung auszulösen. Es werden nur jeweils 0,25 Tassen (= 60 cm<sup>3</sup>) Futter ausgegeben. Der bereits eingestellte Fütterungszyklus läuft unverändert weiter.

## Wichtige Hinweise:

### Die Standardeinstellung beim erstmaligen Einschalten sind:

- a) Anzahl der Fütterungstage = 0 Tage (0 = kontinuierliche Fütterung)
- b) Anzahl der Fütterungen pro Tag = 2 Fütterungen
- c) Portionsgröße = 1 (1 = 0,25 Tassen = 60 cm<sup>3</sup>)

Der Futterautomat vibriert etwa 15 Sekunden wenn das Futter ausgegeben wird, um das Ausgeben des Futters zu unterstützen.

Wenn Sie **10 Pieptöne** hören und **der Futterbehälter sich nicht bewegt**, dann wurde der Futterrutschen-Sensor ausgelöst. **Stellen Sie sicher, dass die Futterrutsche leer ist!**

**Nutzen Sie den Futterautomaten nicht unter starker Sonneneinstrahlung.** Der Futterrutschen-Sensor kann durch das helle Licht aktiviert werden, sodass das Gerät so reagiert, als wäre die Futterrutsche voll.

## Öffnen und Schließen des Futterbehälters

Um den Futterbehälter des PF-20 zu öffnen, drehen Sie den runden Schalter so, dass die Markierung auf das geöffnete Schloss zeigt.

Um den Futterbehälter des PF-20 zu schließen, drehen Sie den runden Schalter so, dass die Markierung auf das verschlossene Schloss zeigt.



## Pflege- und Reinigungshinweise

Wenn der Futterbehälter schmutzig wird und loses Futter am Boden des Behälters liegen bleibt, können Sie den Deckel öffnen (s. Öffnen und Schließen des Futterbehälters), um den Futterbehälter zu entnehmen und das Innere des Behälters zu reinigen. Benutzen Sie ein weiches, feuchtes Tuch, um den Fuß des Futterautomaten mit dem Bedienfeld und dem Batteriefach zu reinigen.

**Vermeiden Sie unbedingt, dass dieser Teil des Futterautomaten nass wird und waschen sie ihn nicht unter fließendem Wasser!**

Die Teile des Futterbehälters können mit warmem Wasser und Seife gereinigt werden.

**Diese Teile sind nicht spülmaschinenfest und werden dauerhaft beschädigt, wenn Sie in der Spülmaschine gewaschen werden!**



# Regelmäßige Fragen & Fehlerbehebung

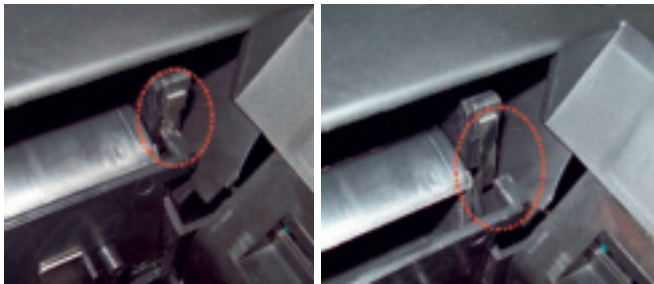
1. Die Uhrzeit kann entweder im 12- oder im 24 –Stundenformat angezeigt werden. Das **(P)**-Symbol zeigt beim 12-Stundenformat an, dass sich die Zeit auf den Nachmittag bezieht (P.M.).
2. Die Fütterungstage können jederzeit neu eingestellt werden, dabei werden die vorherigen Einstellungen ersetzt.
3. Die Fütterungszeiten und die Portionsgröße können jederzeit verändert werden und die neuen Einstellungen gelten bis zum Ablauf der Fütterungstage.
4. Wenn der Fütterungszyklus startet, werden die angezeigten verbleibenden Fütterungstage täglich um 0.00 Uhr (Mitternacht) um 1 reduziert. Wenn die Fütterungstage abgelaufen sind, wird die Anzahl der verbleibenden Tage auf den Ausgangswert zurückgesetzt und der Signalton ertönt. Um denselben Fütterungszyklus mit denselben Einstellungen zu wiederholen, drücken Sie nun auf **START**.
5. Wenn das Sanduhr-Symbol nicht angezeigt wird und alle Ziffern auf dem Display blinken, bedeutet dies, dass kein Fütterungszyklus eingestellt ist.
6. Wenn das Sanduhr-Symbol angezeigt wird und die Ziffern auf dem Display nicht blinken, bedeutet dies, dass der Fütterungszyklus gestartet ist.
7. Wenn das Uhrzeit-Symbol angezeigt wird, bedeutet dies, dass die aktuelle Uhrzeit angezeigt wird.
8. Wenn die rote LED (**LOW BATT**) blinkt, bedeutet dies, dass die Batterien schwach sind und gewechselt werden müssen.

*Wechseln Sie die Batterien so früh wie möglich. Sie werden den Futterautomaten neu einstellen müssen, nachdem Sie die Batterien gewechselt haben.*

9. Wenn das LCD-Display (**Err**) anzeigt, bedeutet dies, dass die Futteröffnung nicht vollständig geschlossen werden kann. Sie müssen die Futterreste entfernen, die das Schließen der Futteröffnung blockieren. Gehen Sie wie folgt vor:  
1) Schalten Sie den Futterautomaten aus (**OFF**), entfernen Sie das Futter aus dem Futterbehälter und drehen Sie das Gerät auf den Kopf.  
2) Reinigen Sie die Futteröffnung (s. Abbildung) gründlich mit einer weichen Bürsten (z.B. eine alte Zahnbürste).



3) Öffnen und schließen Sie die Futteröffnung von Hand und gehen Sie sicher, dass dabei keine Widerstände auftreten. Achten Sie darauf, dass die beiden Hebel der Futteröffnung (s. Abbildungen) die Türen der Futteröffnung berühren können.



4) Nach dem Reinigen befüllen Sie den Futterbehälter wieder und schalten den Futterautomaten ein (**ON**).

**Beachten Sie: Sie werden den Futterautomaten neu einstellen müssen, bevor Sie ihn wieder nutzen können. Alle vorherigen Einstellungen gehen verloren, wenn Sie den Futterautomaten ausschalten.**

## BEWAHREN SIE ALLE SICHERHEITSHINWEISE UND ANWEISUNGEN FÜR DIE ZUKUNFT AUF! LEBENS- UND UNFALLGEFAHR FÜR KLEINKINDER UND KINDER!

Lassen Sie Kinder niemals unbeaufsichtigt mit dem Verpackungsmaterial. Es besteht Erstickungsgefahr. Halten Sie Kinder vom Produkt fern.

### LEBENSGEFAHR!

Batterien gehören nicht in Kinderhände. Lassen Sie Batterien nicht offen herumliegen. Es besteht die Gefahr, dass diese von Kindern oder Haustieren verschluckt werden. Suchen Sie im Falle eines Verschluckens sofort einen Arzt auf. Dieses Gerät kann von Kindern ab 8 Jahren und darüber sowie von Personen mit verringerten physischen, sensorischen oder mentalen Fähigkeiten oder Mangel an Erfahrung und Wissen benutzt werden, wenn sie beaufsichtigt oder bezüglich des sicheren Gebrauchs des Gerätes unterwiesen wurden und die daraus resultierenden Gefahren verstehen. Kinder dürfen nicht mit dem Gerät spielen. Reinigung und Benutzerwartung dürfen nicht von Kindern ohne Beaufsichtigung durchgeführt werden. Verwenden Sie das Produkt nicht, wenn Sie irgendwelche Schäden feststellen.

### BRANDGEFAHR!

Die Batterien dürfen nicht kurzgeschlossen werden. Überhitzung, Brandgefahr oder Platzen können die Folge sein.

### EXPLOSIONSGEFAHR!

Werfen Sie Batterien niemals ins Feuer oder Wasser. Laden Sie Batterien, die nicht aufladbar sind, keinesfalls auf! Die Batterien können explodieren. Ausgelaufene oder beschädigte Batterien können bei Berührung mit der Haut Verätzungen verursachen; tragen Sie deshalb in diesem Fall unbedingt geeignete Schutzhandschuhe. Entfernen Sie verbrauchte Batterien aus dem Gerät. Sehr alte oder gebrauchte Batterien können auslaufen. Die chemische Flüssigkeit führt zu Schäden am Produkt. Entfernen Sie die Batterien aus dem Gerät, wenn dieses längere Zeit nicht verwendet wird. Verwenden Sie immer Batterien gleichen Typs (siehe Kapitel „Technische Daten“). Prüfen Sie die Batterien regelmäßig auf Anzeichen, ob diese auslaufen. Setzen Sie das Produkt niemals hohen Temperaturen und Feuchtigkeit aus, da sonst das Produkt Schaden nehmen kann. Verhindern Sie mechanische Beanspruchung des Produkts! Wenden Sie sich bei Beschädigungen, Reparaturen oder anderen Problemen am Lichterdraht an eine Elektrofachkraft. Verwenden Sie keine alten und neuen Batterien zusammen.

### Entsorgung

Die Verpackung besteht aus umweltfreundlichen Materialien, die Sie über die örtlichen Recyclingstellen entsorgen können.

Möglichkeiten zur Entsorgung des ausgedienten Produkts erfahren Sie bei Ihrer Gemeinde- oder Stadtverwaltung.

Werfen Sie Ihr Produkt, wenn es ausgedient hat, im Interesse des Umweltschutzes nicht in den Hausmüll, sondern führen Sie es einer fachgerechten Entsorgung zu. Über Sammelstellen und deren Öffnungszeiten können Sie sich bei Ihrer zuständigen Verwaltung informieren.



Werfen Sie Elektrogeräte nicht in den Hausmüll! Gemäß der Europäischen Richtlinie 2012/19/EC über Elektro- und Elektronik-Altgeräte und deren Umsetzung in nationales Recht müssen verbrauchte Elektrogeräte getrennt gesammelt und einer umweltgerechten Wiederverwertung zugeführt werden. Deshalb sind Elektrogeräte mit dem abgebildeten Symbol gekennzeichnet.



Defekte oder verbrauchte Batterien müssen gemäß Richtlinie 2006/66/EC recycelt werden. Geben Sie Batterien und/oder das Gerät über die angebotenen Sammelstellen zurück. Batterien dürfen nicht über den Hausmüll entsorgt werden. Sie können giftige Schwermetalle enthalten und unterliegen der Sondermüllbehandlung.

### Konformitätserklärung

Die EU-Konformitätserklärung liegt unter den Kontaktdaten zur Abfrage bereit und kann bei Bedarf angefordert werden.

Stand der Informationen: 2017

### Art. Nr. 50131

dobar Trading GmbH & Co. KG  
Fabrikstr. 3 · D - 48599 Gronau  
+49 (0)25 62 / 81 46 27  
service@dobar-e.com



# Quick Start Guide

## 50131 Large-capacity Automatic Pet Feeder

### Introduction

Be familiar with the product before using it for the first time. Please read the following operating instructions and the safety instructions carefully. Use the product only as described and for the specified application areas. Keep these instructions. Hand over all documents when passing the product on to third parties.

### Intended Use

This product is only suitable for the feeding of pets for private use. The product is not intended for commercial use.

### General safety instructions

Damages caused by non-observance of these operating instructions will void the guarantee claim! No liability is assumed for consequential damages! No liability is accepted for damage to property or personal injury caused by improper handling or neglecting the safety instructions!

### Control Panel Keys

- **CLOCK** – displays clock (current time)
- **TIMER** – switches between preset feeding times
- **VOL** – sets the feeding volume/portion-size
- **SET** – enters SET mode, confirms any feeding times you enter and advances to the next setting. Also used with VOL key to perform manual feedings
- **START** – starts the feeding schedule, confirms clock and feeding-time settings
- **DAY** – sets the number of days to feed
- **REC** – records your personal voice message
- **PLAY** – plays back your personal voice message
- **ON SWITCH** – turns the feeder off. For when the feeder will not be used for an extended period of time. Turning this switch off WILL RESET all time and feeding settings



### Getting Started

1. Open the battery door (under the unit)
2. Insert four D-size alkaline batteries into the battery tray. Do **NOT** use old or -cheap- carbon batteries
3. Close the battery door and switch on the feeder. The **ON** Switch is next to the battery door (under the unit)
4. The feeder will cycle once until (12:00) is flashing on the LCD display
5. You now have 90 seconds to set the current-time in order for the feeder to work properly. If longer than 90 seconds passes then (1 07) will be displayed on the LCD. Simply turn the switch to **OFF**, wait 1 minute, then repeat from step-3

### Setting the Current Time

1. All digits should now be flashing
2. Press the **CLOCK** key to set **HOURLY**
3. Press the **TIMER** key to set **MINUTE**
4. Press the **SET** key once to confirm time  
The display will show either 12 or 24 to indicate the display mode
5. Press the **CLOCK** key to change between 12- or 24-hour display mode
6. Press the **START** key to CONFIRM clock setup
7. (1 07) will be flashing and you must now set the feeding times

### Setting the Feed Time and Number of Feedings per Day

1. (1 07) should now be flashing. Digit-1 is the feeding number (times per day), Digits-3 & 4 are the feeding time (in hours)
2. The display shows the 1st feeding time (1 07)=(1st feeding at 7 am)
3. With (1 07) Flashing, Press and HOLD (for 2 seconds) the **SET** key until Digit-3 & 4 start flashing (07)
4. Press the **TIMER** key to set the desired hour for feeding. Note the (P) in the top left corner stands for **PM** when using 12 hour time
5. Press the **SET** key to confirm your setting and proceed to the 2nd feeding time
6. Repeat step-4 to set the desired hour for feeding the **SECOND** feeding time
7. At this point if you want to only feed 2 times per day press the **START** key and you're finished
8. If you wish to feed a 3rd or 4th time each day do **NOT** press the **START** key and repeat from step-4

*Tip: If you pressed the SET key a 3rd time, but you did not want to feed 3 times per day, just press the TIMER key then press and hold the SET key (for 2 seconds) to start over, remember not press the SET key after the Second feeding, press the START key to end your number of feedings per day.*

### Setting the Volume/Portion-Size

1. Press the **VOL** key to display feed-volume/portion-size
  2. Press and hold (for 2 seconds) the **SET** key until Digit-4 blinks
  3. Press the **VOL** key to set the desired volume
- Note: a) A Feed-volume of 1 equals ¼ cup (60cc) of food, 2 means ½ cup (120cc) of food, 3= ¾ cups (180cc) and so on.  
b) The number 0 represents 10 portions which is equal to 2.5 cups (liters).*
4. Press the **START** key to confirm the volume/portion size

# Instruction Manual

## 50131 Large-capacity Automatic Pet Feeder

### Features

- 12 or 24 hour clock display
- Feed according to your set time
- Amount of food dispensed is adjustable
- 6 second personal voice message recorder
- Personal Voice message calls your pet when its feeding time
- The 4 Feeding times can be set for any time of day or night
- D-size alkaline batteries (4pc's required) last up to 1 year
- Red LED indicates batteries are Low

### Control Panel Keys

- **CLOCK** – displays clock (current time)
- **TIMER** – switches between preset feeding times
- **VOL** – sets the feeding volume/portion-size
- **SET** – enters SET mode, and confirms any feeding times you enter and advances to the next setting. Also used with **VOL** key to perform manual feedings
- **START** – starts the feeding schedule, confirms the clock and feeding-time settings
- **DAY** – sets the number of days to feed
- **REC** – records your personal voice message
- **PLAY** – plays back your personal voice message
- **ON SWITCH** – turns the feeder off. For when the feeder will not be used for an extended period of time. Turning this switch off WILL RESET all time and feeding settings

### Getting Started

1. Open the battery door (under the unit)
2. Keep the ON switch set to **OFF**.
3. Insert four D-size alkaline batteries into the battery tray. Do NOT use old or substandard carbon batteries
4. Close the battery door and switch **ON** the feeder. The ON Switch is next to the battery door
5. The feeder will cycle one time until **(12:00)** is flashing on the LCD display
6. You now have 90 seconds to set the current-time in order for the feeder to work properly. If longer than 90 seconds passes then **(1 07)** will be displayed on the LCD. Simply turn the switch to **OFF**, wait 1 minute, then repeat from step-3

## General Operation

### Reviewing the settings

1. Press the **TIMER** key to cycle through and view the feeding times. Only the feeding times per day that are set will be displayed. Digit-1 is the feeding number each day, Digit-3 & 4 are the feeding times (in hours). Example: **(1 07)=(1st feeding at 7am)**



2. Press the **VOL** key once to view the volume/portion-size and feeding day(s) remaining
3. Press the **DAY** key to display feeding day(s) remaining
4. Press the **CLOCK** key once to display the current time, the Clock display icon will now turn ON
5. If no key is pressed for more than 8 seconds, the display will switch back to show the next feeding time with the timer icon flashing.

*Note: Using the **TIMER** key to cycle through the feeding times will only display to the number of feedings you set. The sequence will repeat after the last one is displayed.*

*Only the 1st feeding time will be displayed if you've set just 1 feeding*

*A flashing timer-icon means the feeding-time has not been reached while a solid timer icon means the feeding-time has already passed*

*The volume and day display shares the same screen so Digit-1 & 2 are the feeding day(s) remaining while Digit-4 is the Volume/Portion-size*

### Setting the Current Clock Time

1. Press the **CLOCK** key to display the clock  
The time and clock icon will now be displayed
2. Press and hold (for 2 seconds) the **SET** key until all digits blink
3. Press the **CLOCK** key to set HOUR
4. Press the **TIMER** key to set MINUTE
5. Press the **SET** key once to confirm the time  
The display will show either 12 or 24 to indicate clock display mode
6. Press the **CLOCK** key to change between **12** or **24**-hour display mode
7. Press the **START** key to confirm the clock setup

### Setting the Feed Time and Number of Feedings per Day

1. Press the **TIMER** key to display the feeding-time
2. Press and hold (for 2 seconds) the **SET** key until Digit-3 & 4 start flashing  
The display will show the 1st feeding time. Example: **(1 07)=(1st feeding at 7am)**
3. Press the **TIMER** key to set the desired HOUR for feeding. Note the **(P)** in the top left corner for **PM** using 12 hour time
4. Press the **SET** key to confirm your setting and proceed to the 2nd feeding time
5. Repeat step-3 to set the desired hour for feeding the **SECOND** feeding time
6. At this point if you want to only feed 2 times per day press the **START** key and you're finished. The last feeding-number shown is the number of times to feed per day. The timer will now automatically start and the **TIMER** icon will turn **ON**.
7. If you wish to feed a 3rd or 4th time each day, do NOT press the **START** key and repeat from step-3

*Tip: If you pressed the **SET** key a 3rd time but you do not want to feed 3 times per day, press the **TIMER** key, then Press and Hold the **SET** key (for 2 seconds) to start over, remember not to press the **SET** key after the Second feeding, press the **START** key to end your numbers of feeding per day.*

*Note: If all four feeding-times have been set, the process will terminate and the schedule will start automatically. The next feeding time will then be displayed. (If only 1 feeding-time has been set then the feeding-timer display will not change even if you press the **TIMER** key.)*

*Feeding-times must be set in ascending order otherwise the remaining number of the feeding(s) will not be served.*

### Setting the Volume/Portion-Size

1. Press the **VOL** key to display feed-volume/portion-size
  2. Press and hold (for 2 seconds) the **SET** key until Digit-4 flashes
  3. Press the **VOL** key to set the desired volume/portion-size
- Note: A Feed-volume of 1 equals ¼ cup (60cc) of food, 2 means ½ cup (120cc) of food, 3= ¾ cups (180cc) and so on. The number 0 represents 10 portions which is equal to 2.5 cups ( liters).*
4. Press the **START** key to confirm the volume setup

### Setting the Number of Days to Feed

1. Press the **DAY** key and the left side of the LCD shows the number of days your Automatic Feeder will feed for until it stops. The default setting of (0) means the feeder will feed continuously and never stop
2. To change the number of days to feed, press the **DAY** key then press and hold the **SET** key (for 2 seconds) until the days flash on the LCD
3. Press the **DAY** key to change the number of days. Hold down the **DAY** key to speed through the numbers
4. If you set a number of days to feed (1 to 99 days) then at 6am after the last day the feeder Alarm will start beeping
5. To repeat the same schedule without any changes, just press the **START** key
6. To feed continuously, set the number-of-days to 0

*Note: When the timer-icon and all the numbers on the LCD display are continuously **ON**, the feeding schedule has started.*

*Once a feeding schedule has started, you can force it to end by pressing the **SET** and **START** keys together.*



## Recording a Voice Message to be played at feeding times

1. Press and hold the **REC** key, the Red LED will turn on
2. Speak your message. You have up to 6 seconds
3. When finished, release the **REC** key

## Playing back recorded Voice Message

1. Press the **PLAY** key
2. Your recorded message will now play
3. At each Feeding your recorded message will play and repeat 3 times

## Feeding Alarm

1. Your PF-20 Automatic Pet Feeder has an ALARM (a continuous beeping) to alert you to when your feeding schedule has ended and no more food will be dispensed
2. The Feeding Alarm will start at 6:00AM the next day to avoid disturbing anyone during the night
3. You can press any key to stop the alarm
4. To restart your original feeding schedule, press the **START** key

## Manually feeding your pet

Press the **SET** and **VOLUME** keys together, once.

Only ¼ cup (60cc) will be dispensed. The normal schedule and quantity will not be affected

## Important Notes:

### a) Power-on default settings are:

a) Number of Days to Feed=0 days (0=continuous),

b) Number of Feedings per Day=2 feedings and

c) Volume/Portion-size=1 (¼ Cup/60cc)

b) The feeder will **vibrate for about 15 seconds** during food delivery to help the unit dispense food more efficiently

c) If you hear **a few beeps (10 in total) and the feeder-drum isn't moving** then the **Tray-Full detector** has been triggered.

**MAKE SURE THE FOOD SLIDE AREA IS CLEAR OF FOOD.**

d) **Do not use the feeder under strong sun light** as the **Tray-Full detector** can be activated by bright light making the feeder act like the food-tray is full and stop delivering food

## Opening and Closing the food cover

To open (Unlock) the food cover of your PF-20 Automatic Pet Feeder, rotate the round dial so the **ARROW** points towards the **Open Lock**

To close (Lock) the food cover of your PF-10 Automatic Pet Feeder, rotate the round dial so the **ARROW** points towards the **Closed Lock**



## Care and Cleaning

When the food tank starts getting dirty and there is a lot of loose food at the bottom of the food tank, you can remove the food cover and food tank for cleaning.

Use a soft damp cloth to clean the feeder base which contains the control panel and batteries. Never get this part wet and do **NOT** wash with running water.

You can wash the Food Cover and Food Tank in warm soapy water.

**DO NOT put these parts in the dishwasher or they will be permanently damaged !!!**

## FAQ & Troubleshooting:

1. The clock can display in 12 or 24-hour format  
The ( **PM** ) icon will show in the afternoon under the 12-hour display format
2. The feeding-days can be changed at any time but the previous schedule will be replaced and the new schedule will start from the 1st new feeding day you set
3. The feeding-times and feeding-volume can be changed at any time and the new settings will be for the rest of the feeding schedule
4. Once the schedule has started, the **DAYS** displayed will be reduced by 1 every day at 0:00 (midnight) until the end is reached. It will then revert back to the original number of set **DAYS** and the Feed Alarm will sound. Just press the **START** key to start your original program/settings again
5. If the timer-icon is **OFF** and all numbers are flashing then no feeding schedule has been set
6. When the timer icon is **ON** and all numbers on the LCD display are not flashing then the schedule has started
7. When the Clock icon is **ON** the current time is displayed
8. When the **Red (LOW BATT) light FLASHES**, the batteries are low and must be replaced

*Change all the batteries as soon as possible. You will have to reprogram all your settings again when the batteries are changed*

9. When the LCD display shows ( **Err** ), the food doors are not closing properly. You **need to clean and remove any food** that jams the food doors.  
1) Switch **OFF** the Auto Feeder, remove all food, turn your Auto Feeder upside down  
2) Clean both door hinges with a soft brush, like an old tooth brush



3) Manually open and close the doors, making sure they move smoothly. Make sure both doors can hit the switch lever as shown in the photo below:



- 4) After cleaning switch ON the Auto Feeder and refill with food

**Note: You will have to reprogram all your original settings before you can use your feeder again**

10. Always use the Quick Setup Guide for fast easy programming. If you want more advanced features, use the comprehensive Instruction Manual

# KEEP ALL SAFETY INSTRUCTIONS AND INSTRUCTIONS FOR THE FUTURE! ACCIDENT HAZARD AND DANGER TO LIFE FOR TODDLERS AND YOUNG CHILDREN!

Never leave children unsupervised with the packaging material. There is a risk of suffocation. Keep children away from the product.

## DANGER TO LIFE!

Batteries do not belong into children's hands. Don't leave batteries freely accessible. There is a risk that they may be swallowed by children or pets. If swallowed, seek medical advice immediately.

This device may be used by children over 8 years of age as well as by persons with reduced physical, sensory or mental abilities or lack of experience and knowledge when they are supervised or instructed regarding the safe use of the device and when they understand the resulting dangers of using the device.

Children must not play with the appliance. Cleaning and maintenance must not be performed by children without supervision. Do not use the product if you notice any damage.

## FIRE HAZARD!

The batteries must not be short-circuited. Overheating, fire or bursting can result from this.

## EXPLOSION HAZARD!

Never throw batteries into fire or water. Do not recharge batteries that are not rechargeable! The batteries can explode. Leaked or damaged batteries can cause chemical burns when in contact with the skin; be sure to wear suitable protective gloves in this case. Remove used batteries from the device. Very old or used batteries can leak. The chemical liquid will damage the product.

Remove the batteries from the device when not in use for an extended period of time. Always use batteries of the same type (see chapter „Technical data“). Check the batteries regularly for signs of leakage. Do not expose the product to high temperatures or humidity as this could damage the product. Prevent mechanical stress on the product! In the event of damage, repairs or other problems with the light wire, consult an electrician. Do not mix old and new batteries.

## Disposal

The packaging consists of environmentally friendly materials, which can be disposed of at the local recycling centers.

You can find out how to dispose of the disused product at your municipal administration. Throw your product when it has depleted, in the interest of environmental protection not in the household waste, but lead it to a proper disposal. You can get information about collection points and their opening hours at your local administration.



Do not throw electrical appliances into household waste! According to the European Directive 2012/19/EC on electrical waste and electronic equipment and its implementation in national law, disused electrical equipment must be collected separately and recycled in an environmentally sound manner. Therefore, electrical appliances are marked with the pictured symbol.



Defective or used batteries must be recycled in accordance with Directive 2006/66/EC. Return batteries and / or the device to the collection points provided. Batteries must not be disposed of via household waste. They may contain toxic heavy metals and are subject to special waste treatment.

## Declaration of Conformity

The EU Declaration of Conformity is available under the contact data for the query and can be requested if required.

Date of information: 2017

### Art. Nr. 50131

dobar Trading GmbH & Co. KG  
Fabrikstr. 3 · D - 48599 Gronau  
+49 (0)25 62 / 81 46 27  
service@dobar-e.com

